

COSTA RICA SILVESTRE

Serie Vecinos Silvestres

1

VECINOS SILVESTRES

“Hay que empezar comprendiendo que la fauna silvestre se encuentra en todo el territorio nacional, sin excepción.”

En un país con tanta biodiversidad como Costa Rica, es muy fácil observar fauna silvestre a nuestro alrededor, sin importar en qué lugar nos encontremos. En un paseo por las playas, parques nacionales, fincas, parques municipales, pueblos o jardines, solo basta con prestar la suficiente atención como para escuchar o ver multitud de animales silvestres.

Algunos de estos animales silvestres, ante el avance y crecimiento de las zonas urbanas y rurales, se han adaptado a tal punto, que hoy día conviven y coexisten con nosotros, habitando incluso en nuestras principales ciudades. Para muchas personas, la presencia de estos animales silvestres pasa desapercibida, para otras, es motivo de asombro y admiración, y en algunas ocasiones, esta presencia puede ser percibida como algo negativo o molesto.

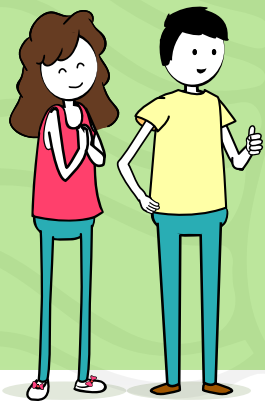
A diario y por diversos motivos, cualquier persona podría encontrarse con un animal silvestre. A esta relación o influencia recíproca que puede existir entre el ser humano y la fauna silvestre se le llama “interacción”.

Es por ello que, ante cualquier situación que involucre interacciones entre fauna silvestre y seres humanos, lo principal es estar bien informados. De esta manera, no realizaremos alguna acción que termine perjudicándonos o perjudicando a nuestra biodiversidad.

El proyecto Costa Rica Silvestre es un esfuerzo del Gobierno de Costa Rica, en alianza con la organización de bienestar animal Humane Society International / Latinoamérica, para compartir información sobre la vida silvestre, con el fin de que este conocimiento sirva como base para mejorar las interacciones que ocurren entre el ser humano y la fauna silvestre, en procura de una sana coexistencia y convivencia.

La Serie Vecinos Silvestres es parte de un proceso de concientización sobre aspectos ecológicos asociados a la presencia de animales silvestres en zonas urbanas o rurales. Ofrecemos información técnico-científica sobre los factores y condiciones que generan algunas de las principales interacciones negativas entre el ser humano y la fauna silvestre. Asimismo, brindamos recomendaciones que deben de ser tomadas en consideración, para dar soluciones efectivas, integrales y humanitarias.





ALGUNAS DE LAS PRINCIPALES INTERACCIONES

QUE PUEDEN PRESENTARSE ENTRE PERSONAS
Y ANIMALES SILVESTRES:

• Presencia de animales silvestres en mi casa, negocio o comunidad.

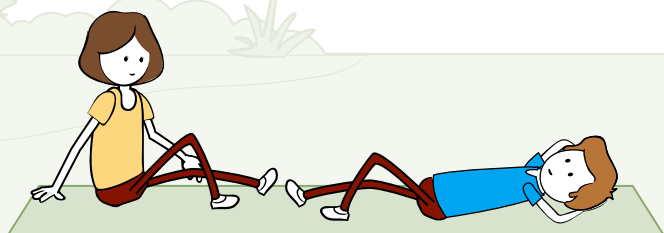
¿Sabías que los animales silvestres son más comunes en aquellos sitios donde encuentran estímulos que los atraen?



- **Alimento:** Algunas especies silvestres son capaces de encontrar una gran variedad de alimentos que las atrae y les provoca permanecer cerca de las viviendas. La disponibilidad de alimento es la principal razón del porqué se registra mayor presencia de animales urbanos en una determinada comunidad: "a más alimento disponible, más animales presentes en esa zona". En muchos casos, como en zonas urbanas y sitios turísticos, este alimento es producto de las actividades humanas (basura, alimento de mascotas y otros) generando interacciones negativas entre las personas y los animales silvestres.

- **Refugio:** Algunos animales silvestres deciden permanecer en determinada zona por la posibilidad de encontrar hábitat o refugio, de preferencia en un lugar cercano al sitio donde ya han encontrado una fuente de alimento. Aunque la mayoría de las especies buscan sitios naturales o lejos de la presencia del ser humano, otras se han adaptado al uso de la infraestructura humana como sitios aptos para refugiarse.

- **Zonas de paso:** Como cualquier otro animal, estos vecinos silvestres necesitan desplazarse de un lugar a otro, ya sea en busca de alimento, agua, mejores condiciones climáticas, reproducirse, entre otros motivos. Aunque depende de cada especie, algunos animales silvestres urbanos encuentran rutas muy cómodas utilizando tapias, jardines, bajantes de canoas, enredaderas, ramas de los árboles y otros. La aplicación de métodos de interrupción del paso resultan ser una alternativa humanitaria para dar solución a estas situaciones. Otras especies silvestres prefieren utilizar áreas de protección de los ríos, lotes baldíos, cafetales o potreros para transitar.



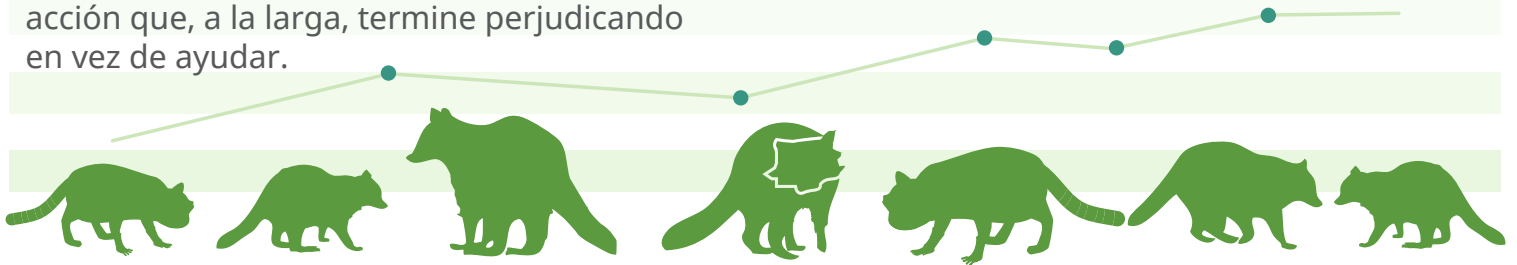
• Avistamientos y hallazgos.

Muchas especies silvestres pueden vivir en zonas rurales y urbanas, algunas son comunes y otras poco frecuentes, y en ocasiones llegamos a verlas o a encontrarlas en diferentes situaciones. El avistar un perezoso o un mapache en zonas urbanas, el hallar un polluelo entre la hojarasca o las macetas de un jardín, o encontrar a una cría esperando el regreso de su madre, no es motivo de alarma o de precipitarse a tomar la decisión de intervenir o de rescatarlo.

Aunque son muchas las situaciones que se pueden presentar entre avistamientos y hallazgos, debemos siempre comprender la situación más allá del simple hecho de encontrar al animal silvestre. Ello resulta de vital importancia para no realizar alguna acción que, a la larga, termine perjudicando en vez de ayudar.

¿Sabías que la mayoría de los animales que la gente rescata sin informarse previamente, son en realidad animales que no necesitaban ninguna intervención? Tal es el caso de muchos pichones y crías. Para conocer más sobre este tema, visita la ficha N°8 de la Serie "Hallazgo de pichones y polluelos" en la página de Costa Rica Silvestre.

En algunos casos, los avistamientos de animales en la ciudad pueden parecer extraños, posiblemente, porque nos parece poco común verlos, pero esto es solamente una percepción personal. Recuerda que existen muchas especies silvestres que conviven y coexisten con nosotros, tanto en zonas urbanas, rurales como en áreas silvestres protegidas.



• Animales heridos o en problemas

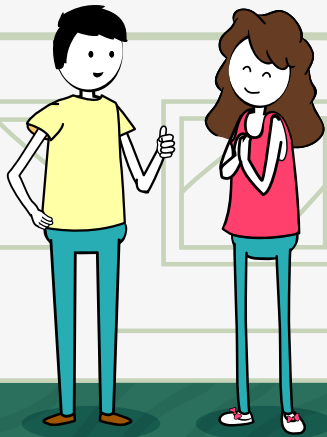
Quizás en algún momento tengamos que enfrentar una situación donde encontremos un animal silvestre que sí requiera un apoyo humanitario. (Recuerda que es de suma importancia asegurarse con un funcionario del SINAC que el rescate sea efectivamente necesario). Situaciones como colisiones de aves contra ventanas, animales heridos por atropellos, con síntomas de alguna enfermedad, electrocuciones, ataques por animales domésticos, entre otros, puede requerir la intervención y el apoyo de las autoridades en la materia.

De igual forma, es importante recordar que estos animales no son mascotas, y por lo tanto, no se pueden tratar como tal. La mascotización de la fauna silvestre está prohibida por Ley, ya que genera variaciones en su comportamiento natural lo que compromete su posible reinserción al medio. Infórmate y comunícate con las autoridades en busca de recomendaciones.



“BUENAS PRÁCTICAS CON LA FAUNA SILVESTRE”

MÉTODOS EFECTIVOS, INTEGRALES Y HUMANITARIOS PARA DAR SOLUCIÓN A LAS INTERACCIONES NEGATIVAS ENTRE EL SER HUMANO Y LOS ANIMALES SILVESTRES.



Sin importar en qué lugar se presenten las interacciones o qué tipo de interacción sea, antes de tomar cualquier decisión de qué hacer o cómo actuar, es necesario contar con la mejor información posible. De esta manera, se podrá dar una solución efectiva e integral y evitar que se convierta en una interacción negativa.

Existen múltiples recomendaciones y métodos prácticos, útiles y didácticos, que están encaminadas a brindar soluciones efectivas sin provocar un perjuicio innecesario a los animales silvestres, ya sea por miedo, por considerarlos la causa del “problema” o por tomar decisiones desinformadas. Algunas de estas recomendaciones sirven para detectar situaciones o comportamientos habituales que podrían ser las verdaderas causas de esas interacciones.

Infórmese. Visite la página web
www.costaricasilvestre.go.cr

